

Zve me Vás do Geologického koutku Polická křídová pánev v Polici n. M., expozice zaměřené na geolog. stavbu Policka a jeho okolí. **Geologický vývoj** tohoto území **ovlivnil nejenom vznik unikátní krajinné oblasti, ale podmínil i vznik jednoho z nejvýznamnějších rezervoárů podzemní pitné vody**, s významným vodohospodářským využitím.

Naším cílem je **seznámit Vás s místními horninami, ale také přiblížit hydrogeologický charakter polické pánve**. Neživá příroda vtiskuje každé oblasti neopakovatelnou tvářnost a ráz a spolu se složením hornin má i nemalý vliv na zastoupení a rozmanitost živé přírody. Máme naději, že **objevení tohoto přírodního bohatství pomůže zdejší přírodu a přírodní zdroje chránit a zachovat pro další generace**.

Na jednotlivých stanovištích, podle oblastí výskytu a geologického stáří, **najdete následující exponáty:**

∞ **Jestřebí hory** (mladší prvohory - karbon, perm):

1. **sedimentární horniny svatoňovických vrstev slepence, prachovce až jílovce (aleuropelity) se zbytky fosilních rostlin, černé uhlí**
2. **sedimentární horniny jiveckých vrstev „žaltmanské“ arkózy, arkózovité (živcové) pískovce, araukarit (zkamenělé dřevo)**
3. **sedimentární horniny verněřovických a bečkovských vrstev prachovec, slepenec s malachitem**

∞ **Polická vrchovina, Jetřichovsko, Červenokostecko** (starší druhohory - trias, mladší druhohory - křída):

4. **sedimentární horniny spodní části teplického souvrství vápnitý prachovec až pískovec, písčité vápenec (opuka)**
5. **sedimentární horniny svrchní části teplického souvrství křemenný kvádrový pískovec Adršpašsko-teplických skal, Ostaše a Hejšoviny**
6. **ukázka přírodní tvorby mikroreliefu v pískovci**
7. **artézská zvodeň, funkční model artézské studny**
8. **sedimentární horniny spodní části teplického souvrství živcový (arkózovitý) kvádrový pískovec Broumovských stěn**
9. **sedimentární horniny perucko-korycanského souvrství glaukonitický kvádrový pískovec**

10. **využití pískovce jako stavebního a dekoračního kamene**
11. **sedimentární horniny bohdašinského souvrství arkózovitý pískovec, zvětrávající na štěrky a písek**
12. **sedimentární horniny bohdašinského souvrství deskovitý kaoliniticko-křemitý pískovec**

∞ **Broumovsko** (mladší prvohory - perm):

13. **sedimentární horniny martínkovických a olivětinských vrstev prachovec, písčité prachovec, červený pískovec, vápenec**

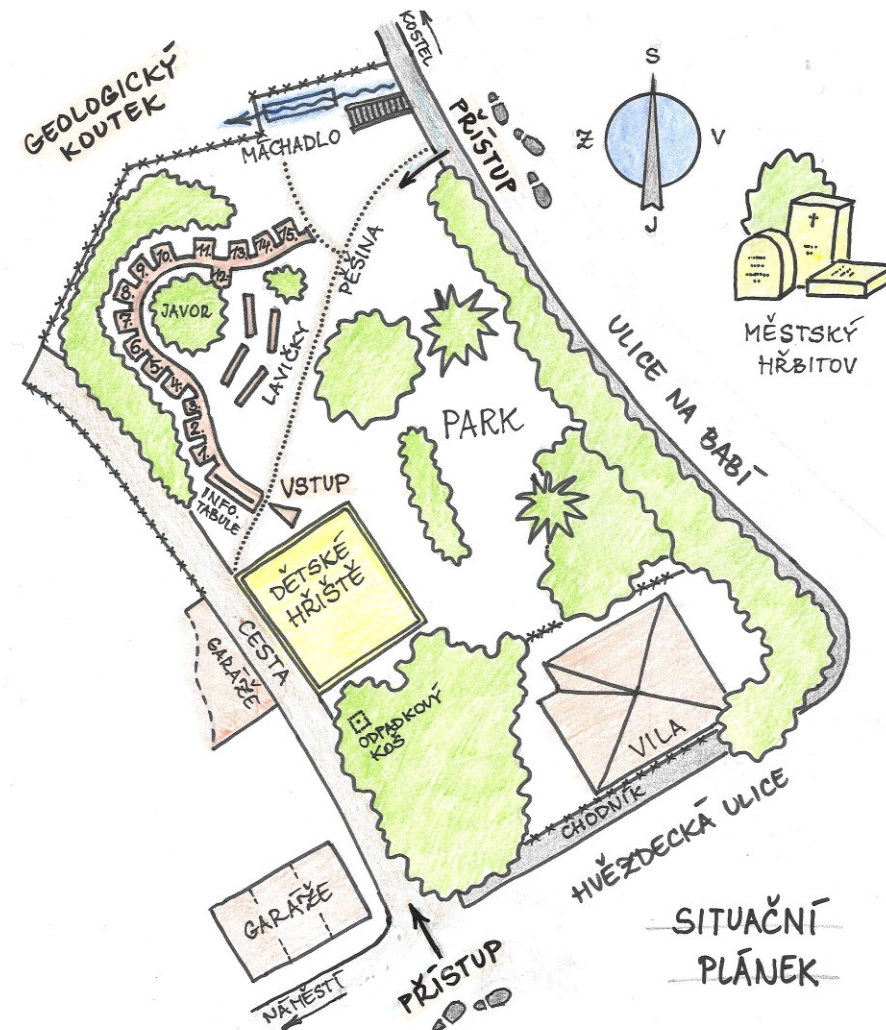
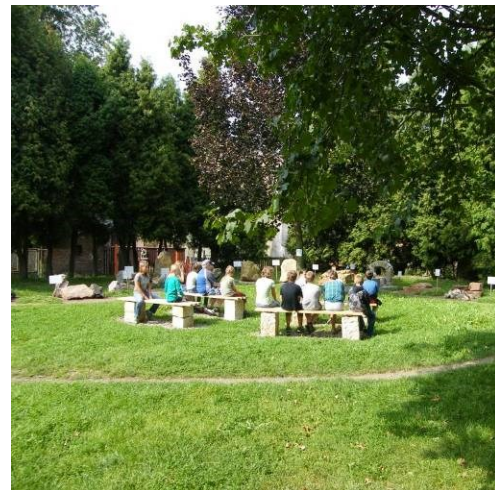
∞ **Javoří hory** (mladší prvohory - perm):

14. **pyroklastické horniny ryolitového komplexu noworudských vrstev ryolitový ignimbrit**
15. **vyvřelé horniny šonovské skupiny olivětinských vrstev trachybazalt, trachyandezit (melafyr)**

Kde se geologický koutek nalézá a jak se k němu dostanete:

Nachází se v parčíku naproti městskému hřbitovu, s přístupy z Hvězdecké ulice a z ulice Na Babí.

Z Masarykova náměstí k němu dojdete průchodem do Hvězdecké ulice, a to tunelem v severovýchodním rohu náměstí, dále kolem staré dřevěné školy kterou minete vpravo a za garážemi po levé straně do parku.





Uspořádání geologického koutku a rozmístění jednotlivých stanovišť s typickými vzorky zjednodušeně **symbolizuje území Broumovského výběžku** - zleva Jestřebí hory, uprostřed Polická vrchovina (Polická křídová pánev), poté Broumovská kotlina a vpravo Javoří hory. **Propojovací pěšina** ve tvaru vodní vlny **symbolizuje** pramenitou **vodu**, postupující Polickou křídovou pánev.

Informační tabule na začátku expozice Vám poskytne základní informace o geomorfologické, geologické a hydrogeologické stavbě Polické křídové pánve a jejího okolí. Poukazuje také na **využití zdejších přírodních zdrojů** - především **vody** (pro vodárenské účely) a **pískovce** (pro stavební a dekorační účely).

U jednotlivých stanovišť najdete **na tabulkách popis vystavených exponátů**. Můžete zde sledovat **rozdíly ve složení, struktuře i barvách hornin**, které závisí na geologickém období a způsobu svého vzniku. **Ve střední části** expozice jsou vystavené vzorky reprezentující **sedimenty druhohorního stáří** Polické vrchoviny - horniny světlých **šedožlutých odstínů**. **Na okrajích** naleznete **horniny** reprezentující **sedimentární horniny a vyvřeliny prvohorního stáří** Jestřebích hor, Broumovska a Javořích hor. Ty mají nejčastěji **červenohnědé**, v některých obzorech naopak, **šedé nebo zelenošedé barvy**, v závislosti na střídání klimatu v době jejich vzniku a současně i v závislosti na měnícím se rázu krajiny během její geologické historie. Na stanovišti umístěném symbolicky uprostřed expozice, si můžete vyzkoušet princip fungování artézácké studny.

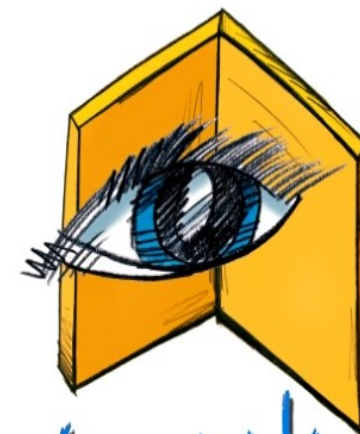
Polická křídová pánev je geologicko-vodohospodářské regionální označení pro území, více méně totožné s Polickou vrchovinou, ležící ve střední části Broumovského výběžku, na česko-polském pomezí. Její střed tvoří mělká kotlina v okolí Police nad Metují a okraje útvary sedimentárních vyvýšenin. Vznikla v nejmladším geologickém období druhohor - křídě, cca 137 mil. let před n. l. Rozkládá se na ploše cca 230 km², a to od hřbetu Závory a Mirošovských stěn na SZ po úpatí polských Stolových hor na JV, a od úpatí Jestřebích hor na JZ po úpatí Broumovských stěn na SV.

Budeme rádi, když Vás tento geologický koutek zaujme a rozšíří Vaše poznání o výjimečnosti území Polické křídové pánve. Věříme, že se sem budete rádi vracet a že nám ho pomůžete zachovat i pro další návštěvníky. Můžete se také vydat objevovat Polickou křídovou pánev v okolní přírodě a krajíně, a jistě objevíte i něco nového, zajímavého, co v geologickém koutku není vystaveno nebo uvedeno.

Expozici „Geologický koutek Polická křídová pánev“ realizovalo město Police nad Metují v letech 2010/2011, za finanční podpory Královéhradeckého kraje, v rámci programu Environmentální výchova, vzdělávání a osvěta, ve spolupráci s Českou geologickou službou a dalšími partnery.



© 2011 Město Police n. M., Jaroslav Soumar a ZŠ a MŠ Police n. M.



**Geologický Koutek
POLICKÁ KRÍDOVÁ
PÁNEV**

