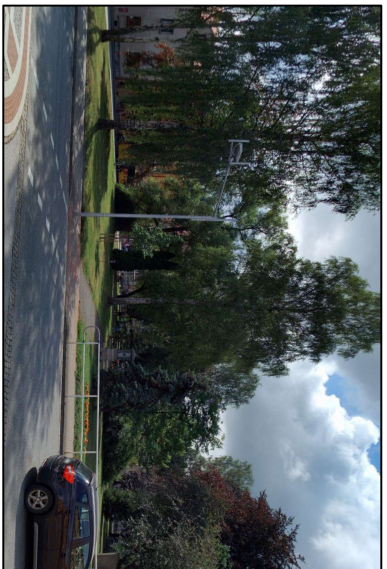
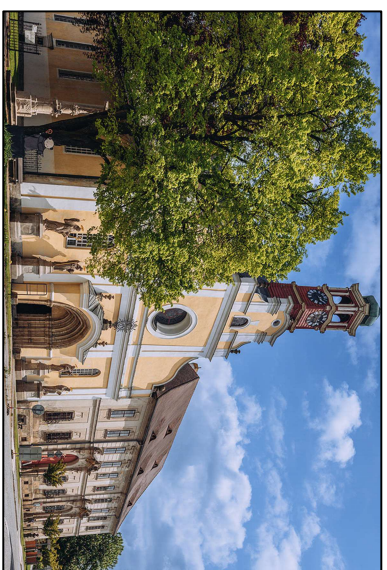


Masarykovo náměstí, výsadby trvalek



Bezděkovy sady, výsadby trvalek



Před kostelem NPM, výsadby trvalek

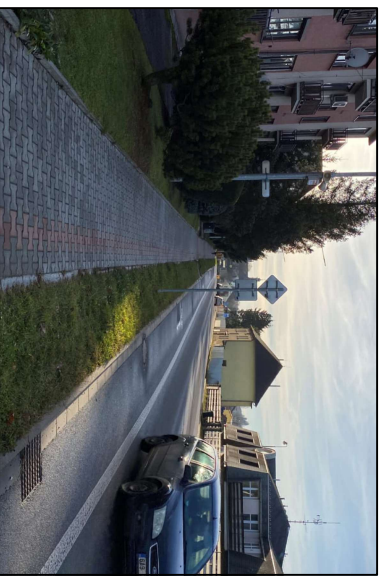


U divadla v Jiráskově ul., výsadby trvalek Malý Rynk, výsadby trvalek



VÝSADBY A ÚDRŽBA KVĚTINOVÝCH ZÁHONŮ V POLICI NAD METUJÍ

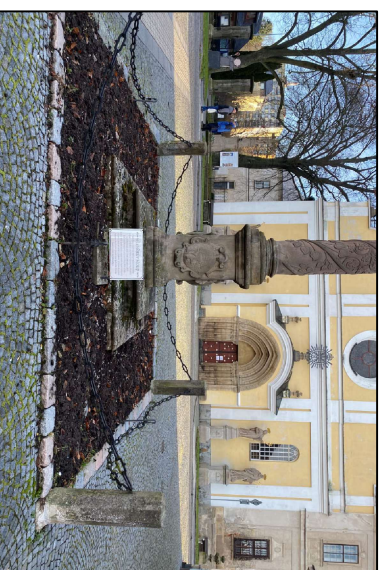
Ostašská ulice, výsadby trvalek



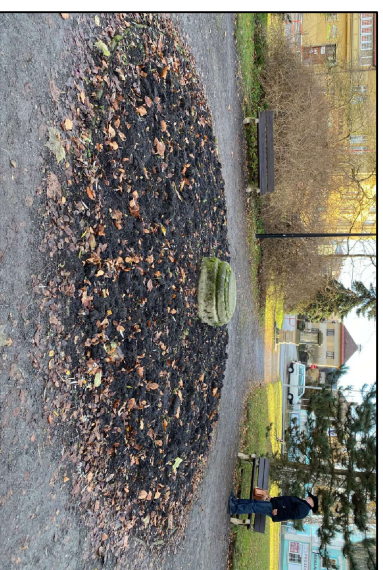
Okružní křižovatka, výsadby letniček



Selendrův sloup, výsadby letniček



Bezděkovy sady, výsadby letniček



Radimovská ulice, výsadby letniček



OBSAH

1	Identifikační údaje	2
1.1	Údaje o stavbě	2
1.2	Údaje o investorovi.....	2
1.3	Údaje o zpracovateli dokumentace.....	2
1.4	Seznam vstupních podkladů	2
2	Údaje o území a stavbě.....	2
3	Návrh	2
3.1	Masarykovo náměstí – trvalkové záhony	2
3.2	Bezděkovy sady - trvalkové záhony	3
3.3	Před kostelem Nanebevzetí Panny Marie – trvalkové záhony.....	3
3.4	U divadla v Jiráskově ulici – trvalkový záhon.....	3
3.5	Malý Rynk – trvalkový záhon	3
3.6	Ostašská ulice – trvalkové záhony	3
3.7	Komenského náměstí okružní křižovatka – letničkový záhon.....	3
3.8	Selendřův sloup – letničkový záhon	4
3.9	Bezděkovy sady centrální záhon – letničkový záhon	4
3.10	Radimovská ulice – letničkový záhon	4
4	Sadové úpravy	5
5	Klasické trvalkové záhony a záhony růží.....	5
5.1	Příprava stanoviště	5
5.2	Výsadby trvalek, okrasných trav a růží	5
5.3	Výsadby cibulovin	6
5.4	Harmonogram výsadby	6
5.4.1	Jarní výsadba	6
5.4.2	Podzimní výsadba	6
5.5	Harmonogram péče.....	6
6	Směšené trvalkové záhony (Perennemixy)	7
6.1	Příprava stanoviště	7
6.2	Výsadby trvalek a okrasných trav	7
6.3	Harmonogram výsadby	8
6.3.1	Podzimní výsadba.....	8
6.4	Harmonogram péče.....	8
7	Letničkové záhony	8
7.1	Příprava stanoviště	8
7.2	Výsadby letniček a dvouletek	9
7.3	Výsadby cibulovin	9
7.4	Harmonogram výsadby a péče	9

1 IDENTIFIKAČNÍ ÚDAJE

1.1 ÚDAJE O STAVBĚ

Název: Výsadba a údržba květinových záhonů v Polici nad Metují
Katastrální území: Police nad Metují

1.2 ÚDAJE O INVESTOROVI

Město Police nad Metují
Masarykovo náměstí 98, 549 54 Police nad Metují

1.3 ÚDAJE O ZPRACOVATELI DOKUMENTACE

Zahrady pro radost s.r.o.
Bolehoštská Lhota 3, 517 31 Bolehošť
info@zahrady-hladikova.cz, www.zahrady-hladikova.cz, tel: 604547141
IČO: 28816498
Zastoupené: ing. Lenkou Hladíkovou, jednatelkou
Autorizace: 03628 Autorizovaný krajinářský architekt

1.4 SEZNAM VSTUPNÍCH PODKLADŮ

- Požadavky investora
- Podrobná prohlídka lokality a vlastní doměření ploch
- Jednání s investorem

2 ÚDAJE O ÚZEMÍ A STAVBĚ

Předmětem tohoto projektu je návrh osázení vybraných ploch v rámci města Police nad Metují. Jednotlivé plochy byly vytipovány investorem a bylo ujasněno zadání. Předmětem zadání je vymyslet osázení letničkových nebo trvalkových záhonů, v některých případech také návrh jejich tvaru a umístění, dále návrh technologií založení a následné péče o výsadby.

3 NÁVRH

Návrh výsadeb byl zpracován během listopadu roku 2024. Návrh vychází z předaných podkladů. Návrh byl konzultován s investorem.

3.1 MASARYKOVO NÁMĚSTÍ – TRVALKOVÉ ZÁHONY

Na Masarykově náměstí jsou navrženy dva dlouhé záhony se šíří 1,2m, po obvodu centrálního zeleného ostrůvku. Před započítáním prací bude strhnut drn a provedeny terénní

úpravy tak, že vlastní terén záhonu nebude vyčnívat nad stávající obrubníky. Záhon je vytvořen z trvalek v růžovo-fialových odstínech, doplněný jarním efektem z cibulovin v bílo-růžovo-modré barvě. Jednotlivé rostliny jsou navrženy ve větších celcích s těžištěm květů uprostřed léta.

3.2 BEZDĚKOVY SADY - TRVALKOVÉ ZÁHONY

Na severní a východní straně parku jsou navrženy dva podélné trvalkové záhony se šířkou 2m. Návrh počítá s osázením tzv. perennemixem. Jedná se o typ smíšených trvalkových záhonů, kde rostliny jsou rozmístěny po celé ploše, nikoliv ve skupinách. Záhon je laděn do modrofialových tónů s bílými a růžovými akcenty. Jarní efekt obstarají modré, bílé a červené cibuloviny.

3.3 PŘED KOSTELEM NANEBEVZETÍ PANNY MARIE – TRVALKOVÉ ZÁHONY

Přímo před vstupem do kostela jsou navrženy dva trvalkové záhony. Jejich šíře 1,5m. Přední linie je vždy vysázena z řady levandulí. V zadní části se po 2m opakují jiné trvalky. Květy jsou laděny do fialovo-růžovo-bílých tónů. Jarní efekt zajistí červené a žluté tulipány. Podobný záhon je také vytvořen ve středu ostrůvku, blíže k okružní křižovatce.

3.4 U DIVADLA V JIRÁSKOVĚ ULICI – TRVALKOVÝ ZÁHON

Úzký záhon u parkoviště u divadla je osázen trvalkami ve žluto-modré kombinaci. Jarní efekt zajistí žluté a červené tulipány.

3.5 MALÝ RYNEK – TRVALKOVÝ ZÁHON

Záhon na Malém Rynku je částečně osázen keři a částečně trvalkami. V západní části jsou navrženy pokryvné růže s výrazně tmně růžovou barvou. Za nimi je přesázen fialový ibišek syrský. Zbytek záhonu je osázen trvalkami a okrasnými trávami. Barevně je laděn do bílo-fialových tónů. Jarní efekt zajistí fialové krokusy a růžové tulipány.

3.6 OSTAŠSKÁ ULICE – TRVALKOVÉ ZÁHONY

Úzké záhony v Ostašské ulici jsou vysázeny smíšenými trvalkovými výsadbami, tzv. perennemixem. Jsou použity suchovzdorné trvalky v barvách růžových a fialových s akcentem žluté. Jarní efekt zajistí žluté a červené cibuloviny.

3.7 KOMENSKÉHO NÁMĚSTÍ OKRUŽNÍ KŘÍŽOVATKA – LETNIČKOVÝ ZÁHON

Centrální část okružní křižovatky na Komenském náměstí bude vysázena letničkami. Letničkové záhony předpokládají každoroční výsadbu. Vysazují se po Zmrzlých v první polovině května, nakvétají přes léto a do podzimu a před příchodem zimních mrazů se zruší. V tomto záhoně je navržena smíšená letničková výsadba. Je navrženo 8 květin, okrasných zejména květem, ale i listem, v bílo-růžovo-fialových tónech. Tyto letničky budou vysázeny do smíšeného záhonu tak, že na každý 1m² bude rozmístěno dané množství rostlin od

jednoho druhu (ve sloupci spon). Tak dojde k pravidelnému promíchání rostlin na celém záhoně. Záhon tak bude z dálky působit jednotně.

Zimní efekt není navržen, předpokládá se pokrytí záhonu na zimní dobu chvojm, případně nějaká vánoční výzdoba z řezaných větví a doplňků.

3.8 SELENDRŮV SLOUP – LETNIČKOVÝ ZÁHON

Okolo Selendrova sloupu je navržena letničková výsadba v kombinaci s dvouletkovou výsadbou. Letničkové a dvouletkové záhony předpokládají každoroční výsadbu. Letničky se vysazují se po Zmrzlých v první polovině května, nakvétají přes léto a do podzimu. V říjnu se výsadby letniček zruší a záhony se znovu připraví. Ihned se vysází dvouletky a jarní cibuloviny. Ty začnou nakvést v brzkém jaru a zruší se v polovině května, kdy se nahradí letničkami. V tomto záhoně je navržena pravidelná letničková výsadba. Po obvodu záhonu je navrženo Ageratum, v plošné výsadbě, uvnitř, okolo sloupu pak Senecio. Výsadba je laděna do stříbrno růžové.

Dvouletky jsou vysázeny z macešek v mixu žluto - modrých barev a v kombinaci se žlutými tulipány.

3.9 BEZDĚKOVY SADY CENTRÁLNÍ ZÁHON – LETNIČKOVÝ ZÁHON

Centrální záhon uprostřed Bezděkových sadů bude vysázen letničkami. Letničkové záhony předpokládají každoroční výsadbu. Vysazují se po Zmrzlých v první polovině května, nakvétají přes léto a do podzimu a před příchodem zimních mrazů se zruší. V tomto záhoně je navržena smíšená letničková výsadba. Je navrženo 8 květin, okrasných zejména květem, ale i listem, v bílo-růžovo-fialových tónech. Tyto letničky budou vysázeny do smíšeného záhonu tak, že na každý 1m² bude rozmístěno dané množství rostlin od jednoho druhu (ve sloupci spon). Tak dojde k pravidelnému promíchání rostlin na celém záhoně. Záhon tak bude z dálky působit jednotně.

Zimní efekt není navržen, předpokládá se pokrytí záhonu na zimní dobu chvojm, případně nějaká vánoční výzdoba z řezaných větví a doplňků.

3.10 RADIMOVSKÁ ULICE – LETNIČKOVÝ ZÁHON

Malý záhon v Radimovské ulici je osázen letničkami v kombinaci s dvouletkovou výsadbou. Letničkové a dvouletkové záhony předpokládají každoroční výsadbu. Letničky se vysazují se po Zmrzlých v první polovině května, nakvétají přes léto a do podzimu. V říjnu se výsadby letniček zruší a záhony se znovu připraví. Ihned se vysází dvouletky a jarní cibuloviny. Ty začnou nakvést v brzkém jaru a zruší se v polovině května, kdy se nahradí letničkami. V tomto záhoně je navržena pravidelná letničková výsadba. Po obvodu záhonu je navrženo Senecio, uprostřed pak Salvia farinacea. Výsadba je laděna do stříbrno modré.

Dvouletky jsou vysázeny z macešek v mixu žluto - modrých barev a v kombinaci se žlutými tulipány.

4 SADOVÉ ÚPRAVY

Výsadba dřevin a veškeré sadovnické práce budou provedeny podle normy ČSN 83 9021 Rostliny a jejich výsadba, ČSN 839051 Rozvojová a udržovací péče o vegetační plochy, ČSN 83 9031 – Technologie vegetačních úprav v krajině – Travníky a jejich zakládání.

Veškerý rostlinný materiál bude dodán v 1. jakosti uvedené v normě ČSN 46 4902 – Výpěstky okrasných rostlin a v navazujících normách.

5 KLASICKÉ TRVALKOVÉ ZÁHONY A ZÁHONY RŮŽÍ

5.1 PŘÍPRAVA STANOVIŠTĚ

Nejprve bude vytýčen trvalkový záhon. Na vytýčené ploše dojde k odstranění stávající výsadby. Všechny rostliny, které investor požaduje zachovat, případně které se mají přesadit, budou přesázeny na zásobní záhon.

Plocha vytýčeného záhonu bude důsledně odplevelena a to chemicky, totálním herbicidem. Odplevelení bude opakováno 2x. V případě, že se v současnosti na místě záhonu nachází vytrvalé plevele, jako například pýr, bršlice kozí noha, přeslička, smetánky a jiné, bude odplevelování opakováno tolikrát, dokud nebude plocha bez plevele. Odplevelení chemickým způsobem je nutné připravit v předstihu. Doba, po kterou trvá, než odplevelení zabere, se liší dle denní teploty, pohybuje se mezi 1-3 týdny. Odplevelení lze také podpořit mechanickým vybráním plevele, včetně jeho kořenů.

Poté bude na plochu záhonu doplněn bezplevelný, rozleželý kompost v dávce 30l/m².

Tento kompost bude do záhonu zaryt, dále bude plocha záhonu rozmělněna nakopáním a urovnána hrabáním.

Okraje ploch směrem k trávníku budou doplněny ocelovou samofixační obrubou tl. 2mm, která bude upevněna do roviny s trávníkem.

5.2 VÝSADBY TRVALEK, OKRASNÝCH TRAV A RŮŽÍ

Trvalkové výsadby budou sázeny jamkovou výsadbou, budou použity kontejnerované sazenice velikosti min. 8x8x10cm, lépe 10x10x12cm. U růží budou použity prostokořenné sazenice. Po vyjmutí z kontejneru se kořenový bal uloží do středu výsadbové jámy a bal se zasype zeminou, která se pečlivě uhtutí. Po zhutnění zeminy se jáma prolije dostatečným množstvím vody (v případě sednutí povrchu se doplní zemina).

Celá plocha bude po výsadbě zamulčována. V případě záhonů u Divadla a na Malém Rynku je navrženo zamulčování jemnou drcenou kůrou v tl. 8cm. V případě záhonů na Masarykově náměstí a před kostelem NPM je navrženo zamulčování drceným štěrkem frakce 8-16m, ve světlé barvě.

Po výsadbě budou trvalky zality vodou a to v dávce 40l/m². Tato záливka bude opakována 2x.

5.3 VÝSADBY CIBULOVIN

Cibuloviny budou vysazeny rovnoměrně po navržené ploše. Výška země nad cibulí je rovna výšce cibule. Výsadba proběhne v září.

5.4 HARMONOGRAM VÝSADBY

5.4.1 JARNÍ VÝSADBA

Předcházející podzim	První odplevelení
Březen, Duben	Dokončení přípravy stanoviště
Duben, květen	Výsadba trvalek
Září	Výsadba cibulovin

5.4.2 PODZIMNÍ VÝSADBA

Červenec, srpen	Příprava stanoviště
Září	Výsadba trvalek a cibulovin

Podzimní výsadba je vhodnější

5.5 HARMONOGRAM PÉČE

- Zálivka plochy, předpoklad 6-10 zálivek za vegetaci, množství 20l/m². Při zálivce nutno brát v úvahu denní teplotu a množství srážek
- Vypletí, opakování 2-4x dle reprezentativnosti plochy
- Odstraňování odumřelých částí cibulovin po zatažení cibule
- Průběžné odstraňování odkvetlých částí rostlin (Echinacea, Paeonia, Penstemon, Rudbeckia)
- Seřezání rostlin po odkvětu (Levandule)
- Seřezání rostlin po odkvětu k podpoření druhého kvetení (Salvia, Nepeta)
- Svázání trsů trav na podzim
- Odstranění odumřelé nadzemní hmoty rostlin v předjaří (trvalky, trávy) – nutno realizovat před vykvetením jarních cibulovin
- Vysbírání odpadků
- Alternativně lze přikrýt záhony chvojím na zimu

Konec února – začátek března	Odstranění odumřelé nadzemní hmoty trvalek i trav, vypletí a vysbírání odpadků
Duben	
Květen	Zálivka, vypletí a vysbírání odpadků, odstranění zbytků zatažených cibulovin
Červen	Zálivka 2x, průběžné odstraňování odkvetlých částí
Červenec	Zálivka 2x, vypletí a vysbírání odpadků, řez levandulí po odkvětu
Srpen	Zálivka,
Září	Zálivka, vypletí a vysbírání odpadků
Říjen	
Listopad	Svázání trsů trav
Prosinec	Možnost přikrytí záhonů chvojím

6 SMÍŠENÉ TRVALKOVÉ ZÁHONY (PERENNEMIXY)

6.1 PŘÍPRAVA STANOVIŠTĚ

Nejprve bude vytýčen smíšený trvalkový záhon. Na vytýčené ploše dojde k odstranění stávající výsadby. Všechny rostliny, které investor požaduje zachovat, případně které se mají přesadit, budou přesázeny na zásobní záhon.

Plocha vytýčeného záhonu bude důsledně odplevelena a to chemicky, totálním herbicidem. Odplevelení bude opakováno 2x. V případě, že se v současnosti na místě záhonu nachází vytrvalé plevele, jako například pýr, bršlice kozí noha, přeslička, smetánky a jiné, bude odplevelování opakováno tolikrát, dokud nebude plocha bez plevele. Odplevelení chemickým způsobem je nutné připravit v předstihu. Doba, po kterou trvá, než odplevelení zabere, se liší dle denní teploty, pohybuje se mezi 1-3 týdny. Odplevelení lze také podpořit mechanickým vybráním plevele, včetně jeho kořenů.

Poté bude plocha záhonu rotavátorována, rozmělněna nakopáním a urovnána hrabáním.

Okraje ploch směrem k trávníku budou doplněny ocelovou samofixační obrubou tl. 2mm, která bude upevněna do roviny s trávníkem.

6.2 VÝSADBY TRVALEK A OKRASNÝCH TRAV

Navržené trvalkové výsadby jsou výsadby s vyšším stupněm autoregulace a extenzivní údržbou.

Nejprve dojde k rozmístění jednotlivých rostlin po ploše. Jako první se rozmístí solitérní rostliny, které se dají nepravidelně, ale rovnoměrně po ploše, nikoliv těsně ke krajům. Jako druhé se rozmístí skupinové rostliny a nakonec pokryvné rostliny. Po rozmístění všech rostlin dojde k jejich výsadbě.

Trvalkové výsadby budou sázeny jamkovou výsadbou, budou použity kontejnerované sazenice velikosti 8x8x10cm. Výsadba započne, až budou rozmístěny všechny rostliny. Rostliny se nasází do standardní hloubky a ihned se zalijí. Po vyjmutí z kontejneru se kořenový bal uloží do středu výsadbové jámy a bal se zasype zeminou, která se pečlivě uhutí. Po zhutnění zeminy se jáma prolíje dostatečným množstvím vody (v případě sednutí povrchu se doplní zemina). Výsadby cibulovin se zahájí co nejdříve po výsadbě trvalek. Cibuloviny se rozmístí obdobně jako trvalky, ty větší jednotlivě, menší po skupinách.

Celá plocha výsadeb se následně zamulčuje drceným štěrkem světlé barvy fr.8/16mm v tl.8cm. Na správně zamulčované ploše nejsou rostliny téměř vidět. Výšku mulče je třeba na několika místech ověřit, protože malá vrstva mulče vede k rychlému zaplevelení záhonu a následně zvýšení údržby.

Vzhledem k ideálnímu postupu, kdy se cibuloviny sází ihned po trvalkách, je nejvhodnější dobou k založení zeleně podzim, tedy září nebo říjen.

Po výsadbě budou trvalky zality vodou a to v dávce 40l/m². Tato závlaha bude opakována 2x.

6.3 HARMONOGRAM VÝSADBY

6.3.1 PODZIMNÍ VÝSADBA

Červenec, srpen
Září

Příprava stanoviště
Výsadba trvalek a cibulovin

6.4 HARMONOGRAM PÉČE

- Zálivka plochy pouze ojediněle v době extrémního sucha, množství 20l/m²
- Vypleť, opakování 2x
- Seřezání rostlin po odkvětu k podpoření druhého kvetení (Salvia)
- Svázání trsů trav na podzim
- Odstranění odumřelé nadzemní hmoty rostlin v předjaří (trvalky, trávy) – nutno realizovat před vykvetením jarních cibulovin
- Vysbírání odpadků

Konec února - začátek března	Odstranění odumřelé nadzemní hmoty trvalek i trav, vypleť a vysbírání odpadků
Duben	
Květen	
Červen	Řez šalvějí po odkvětu
Červenec	Vypleť a vysbírání odpadků
Srpen	
Září	
Říjen	
Listopad	Svázání trsů trav
Prosinec	

7 LETNIČKOVÉ ZÁHONY

7.1 PŘÍPRAVA STANOVIŠTĚ

Nejprve bude vytýčen letničkový záhon. Plocha vytýčeného záhonu bude důsledně odplevelena a to chemicky, totálním herbicidem. Odplevelení bude opakováno 2x. V případě, že se v současnosti na místě záhonu nachází vytrvalé plevele, jako například pýr, bršlice kozí noha, přeslička, smetánky a jiné, bude odplevelování opakováno tolikrát, dokud nebude plocha bez plevelu. Odplevelení chemickým způsobem je nutné připravit v předstihu. Doba, po kterou trvá, než odplevelení zabere, se liší dle denní teploty, pohybuje se mezi 1-3 týdny. Odplevelení lze také podpořit mechanickým vybráním plevelu, včetně jeho kořenů.

V případě, že se letničkový záhon realizuje na místě, kde již v předchozí sezóně letničkový záhon byl, je možné odplevelení zcela vynechat, případně provést pouze jedno, pokud byl záhon v předchozí sezóně výrazně zaplevelen.

Poté bude na plochu záhonu doplněn bezplevelný, rozležený kompost v dávce 30l/m².

Tento kompost bude do záhonu zaryt, dále bude plocha záhonu rozmělněna nakopáním a urovnána hrabáním.

Okraje ploch směrem k trávníku budou řešeny klasickým zahradnickým žlábkem.

7.2 VÝSADBY LETNIČEK A DVOULETEK

Letničkové výsadby budou sázeny jamkovou výsadbou. Po vyjmutí z kontejneru se kořenový bal uloží do středu výsadbové jámy a bal se zasype zeminou, která se pečlivě uhutní. Po zhutnění zeminy se jáma prolíje dostatečným množstvím vody (v případě sednutí povrchu se doplní zemina).

Plocha výsadeb se nemulčuje.

Po výsadbě budou trvalky zality vodou a to v dávce 40l/m². Tato záливka bude opakována 2x.

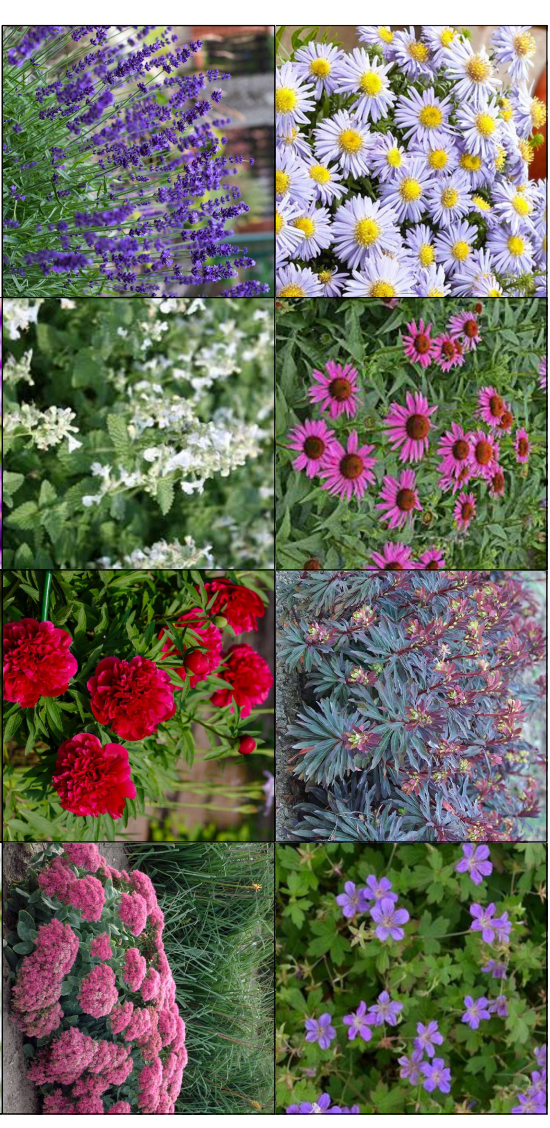
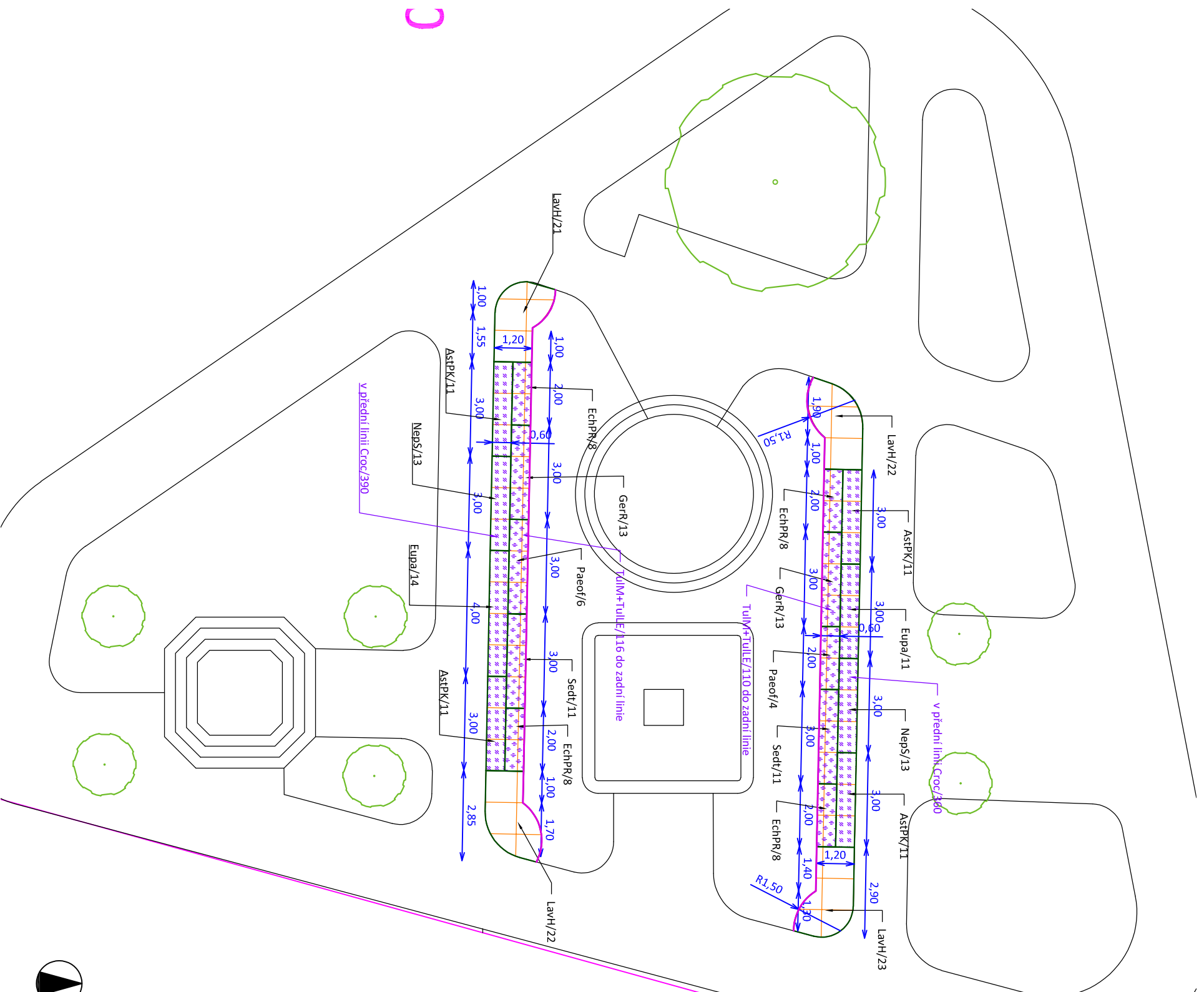
7.3 VÝSADBY CIBULOVIN

Cibuloviny budou vysazeny rovnoměrně po navržené ploše. Výška země nad cibulí je rovna výšce cibule. Výsadba proběhne v září nebo říjnu.

7.4 HARMONOGRAM VÝSADBY A PÉČE

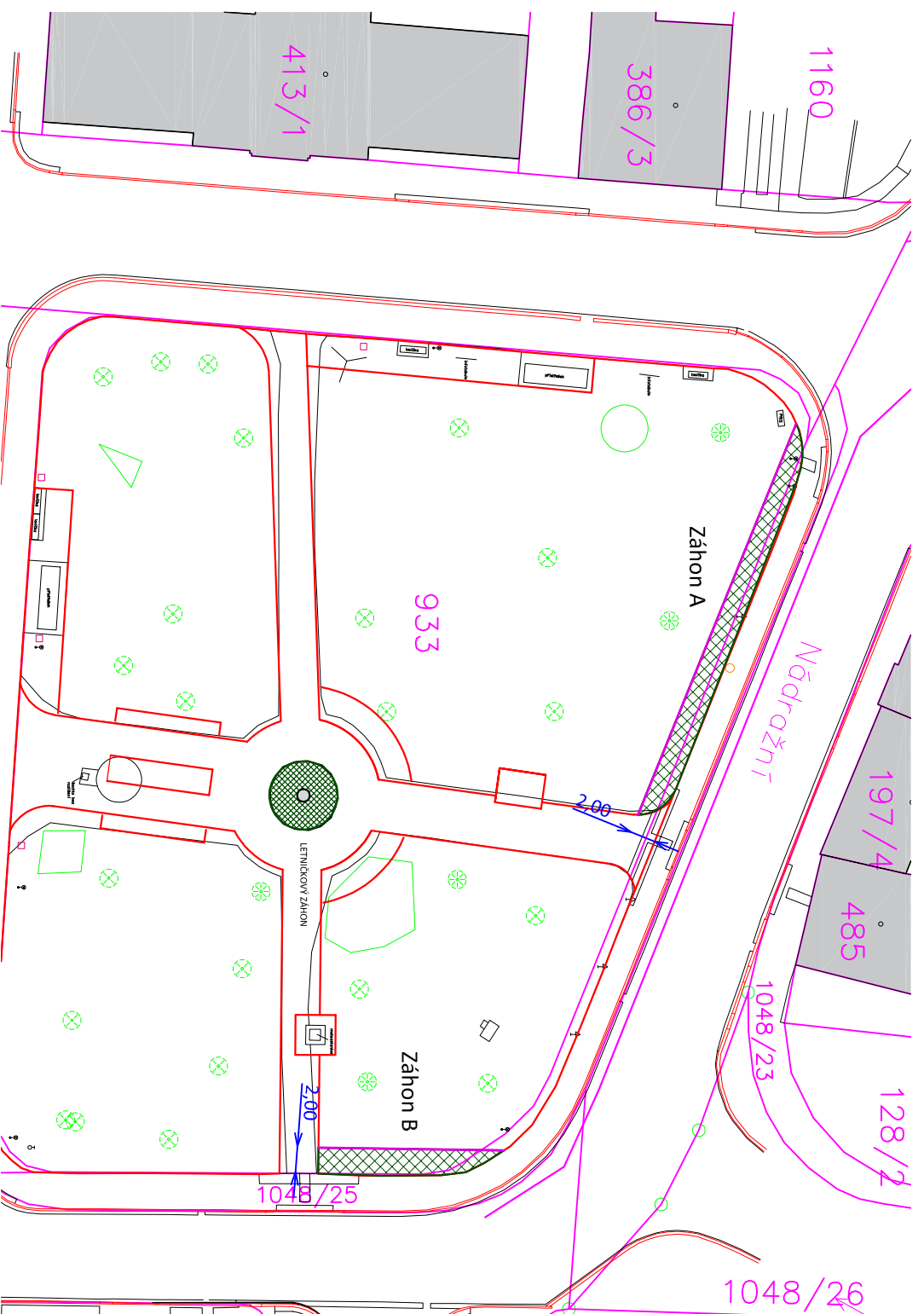
- Záливka plochy, předpoklad 6-10 záливок za vegetaci, množství 20l/m². Při záливce nutno brát v úvahu denní teplotu a množství srážek
- Vypletí, opakování 2-4x dle reprezentativnosti plochy
- Vysbírání odpadků
- Alternativně lze přikrýt záhony chvojím na zimu

Únor	Odstranění přikrývky chvojí
Březen	Začínají kvést dvouletky a jarní cibuloviny
Duben	Vypletí dvouletek a jarních cibulovin, vysbírání odpadků
Květen	Po zmrzlých odstranění výsadeb dvouletek a jarních cibulovin, příprava záhonu a výsadba letniček, záливka
Červen	Kvetou letničky, záливka
Červenec	Kvetou letničky, vypletí, vysbírání odpadků, záливka
Srpen	Kvetou letničky, záливka
Září	Kvetou letničky, vypletí, záливka
Říjen	Odstranění letniček, příprava záhonu, výsadba dvouletek a jarních cibulovin
Listopad	Možnost přikrytí záhonů chvojím

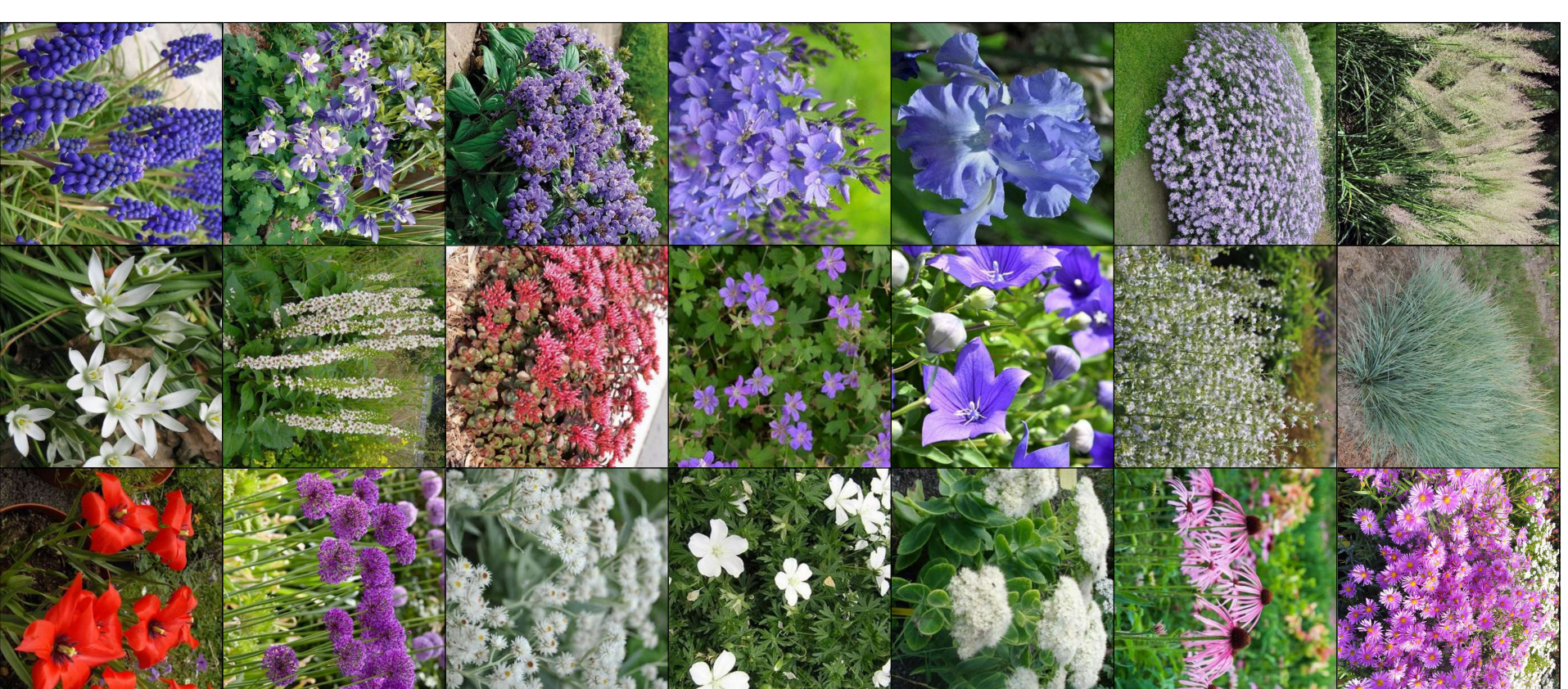
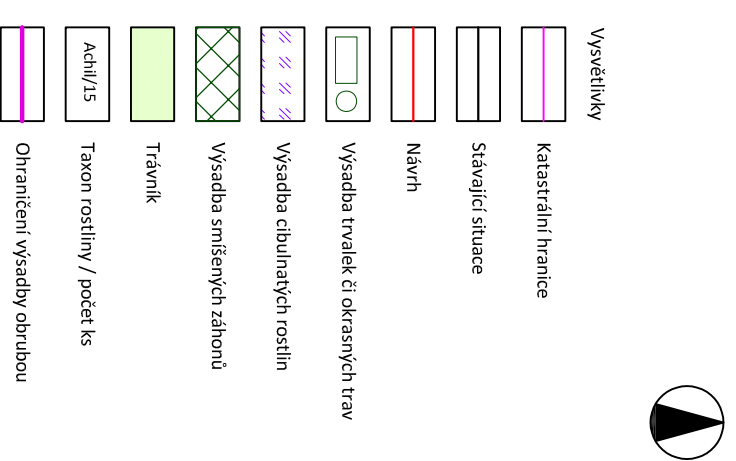


Zkratka	Taxon	Výška	III.	IV.	V.	VI.	VII.	VIII.	IX.	X.	Spon	Počet ks
AstPK	Aster dumosus Professor Anton Kippenberg	30									6 ks/m ²	44
EchPR	Echinacea purpurea Primadonna Deep Rose	70-80									7 ks/m ²	32
Eupa	Euphorbia amygdaloides Purpurea	30-50									6 ks/m ²	25
GerR	Geranium Rozanne	50									7 ks/m ²	26
LavH	Lavandula angustifolia Hidcote	40									6 ks/m ²	88
NepS	Nepeta racemosa Snowflake	20									7 ks/m ²	26
Paeof	Paeonia officinalis Rubra Plena	80									3 ks/m ²	10
Sedt	Sedum telephium Herbststreu	40									6 ks/m ²	22
CELKEM TRVALEK A OKRASNÝCH TRAV												
Croc	Crocus Barr's Blue	10-15									50 ks/m ²	750
TuIM	Tulipa (Single Late) Maureen	50-60									15 ks/m ²	113
TuLE	Tulipa (Darwin) Lady van Eijk	50									15 ks/m ²	113
CELKEM CIBULNATÝCH ROSTLIN												
Zamulčováno dracovým štěrčkem												45m ²
CELKEM OHRANIČENÍ VÝSADEB OBRUBOU												37 bm

01 VÝSADBY A ÚDRŽBA KVĚTINOVÝCH ZÁHONŮ V POLICI NAD METUJÍ MASARYKOVO NÁMĚSTÍ - TRVALKOVÉ ZÁHONY 1:100



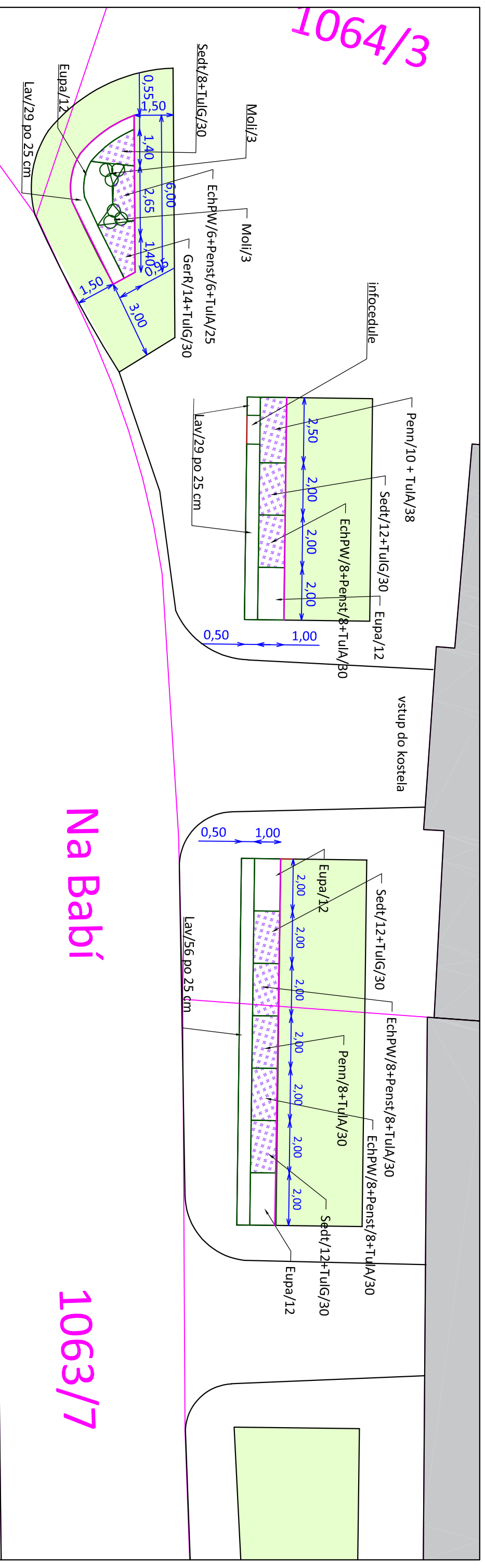
Č.	Taxon	Výška	III.	IV.	V.	VI.	VII.	VIII.	IX.	X.	Spon počet ks/m ²	Záhon A	Záhon B	Počet ks
1	Calamagrostis brachytricha	50-80 cm									0,27	15	6	21
2	Helictotrichon sempervirens Saphirsprudel	50 cm									0,18	12	5	17
3	Aster dumosus Peter Harrison	35 cm									0,45	25	12	37
4	Aster frikarti Monch	80cm									0,45	25	12	37
5	Calamintha nepeta Triumphator	30-50cm									0,72	40	19	59
6	Echinacea pallida	80cm									0,72	40	19	59
7	Iris barbata, skupina media modré a růžové	60 cm									0,72	40	19	59
8	Platycodon grandiflorus Martesil	40 cm									0,72	40	19	59
9	Sedum telephium Iceberg	40 cm									0,63	35	16	51
10	Veronica teucrium Royal Blue	30 cm									0,54	30	14	44
11	Geranium wlassovianum	30-40cm									0,72	40	19	59
12	Geranium sanguineum Album	30 cm									0,72	40	19	59
13	Prunella grandiflora	5-25 cm									0,63	35	16	51
14	Sedum spurium Fuldaglut	5-10 cm									0,63	35	16	51
15	Anaphalis triplinervis	30-40cm									0,45	25	12	37
16	Aquilegia vulgaris modrá	60-80cm									0,27	15	6	21
17	Verbascum nigrum Album	60-120cm									0,18	12	5	17
CEKEM TRVALEK A OKRASNÝCH TRAV														
18	Allium affratunense Purple Sensation	80 cm									2	504	234	738
19	Muscari armeniacum	15 cm									8	112	52	164
20	Omnitogalum umbellatum	15 cm									6	448	208	656
21	Tulipa liliifolia	15 cm									6	336	156	492
CEKEM GIBULNATÝCH ROSTLIN														
CEKEM PLOCHA VÝSADEB														
CEKEM OHRANIČENÍ VÝSADEB OBRUBOU														
Zamulčováno dřevním štěrkem														
33 bn														
56 m ²														
26m ²														
14,5bn														
99 m ²														
47,5bn														



02 VÝSADBY A ÚDRŽBA KVĚTINOVÝCH ZÁHONŮ V POLICI NAD METUJÍ BEZDĚKOVY SADY - TRVALKOVÉ ZÁHONY 1:500



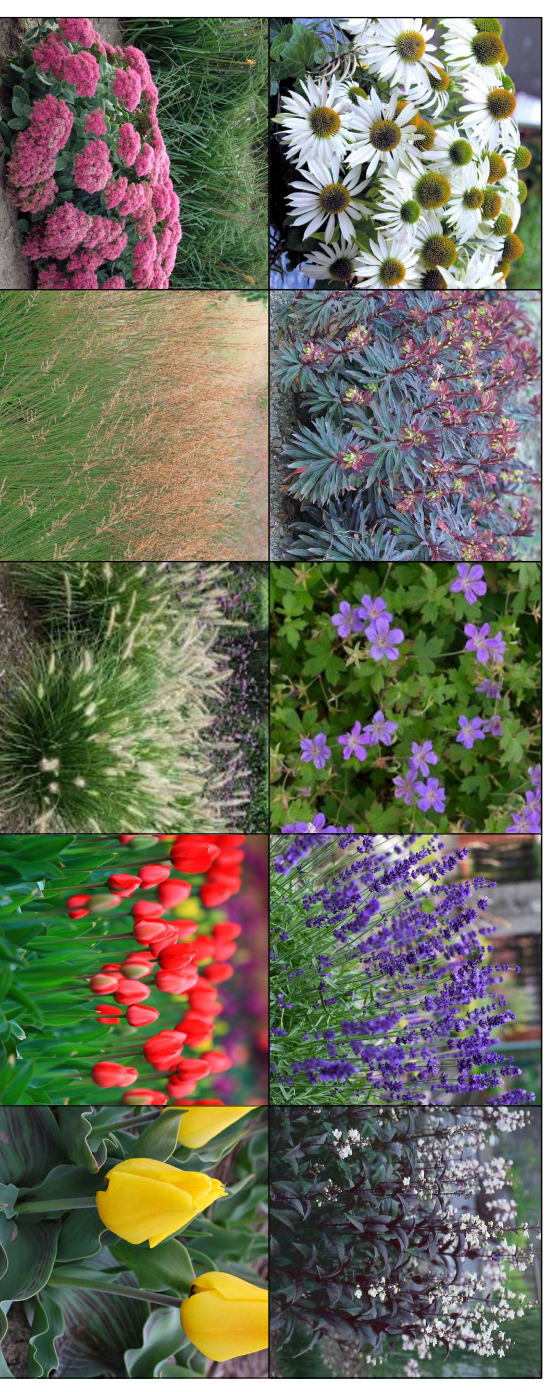
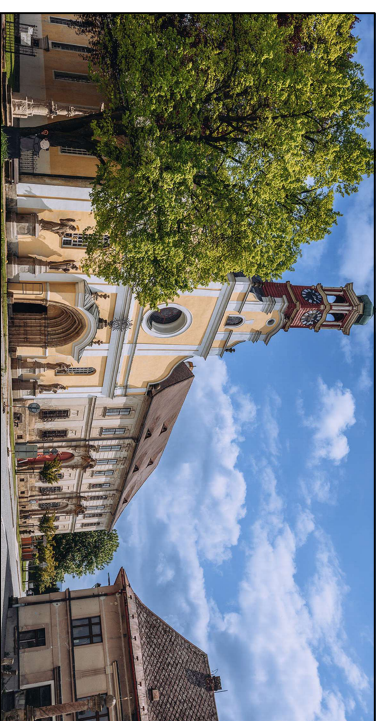
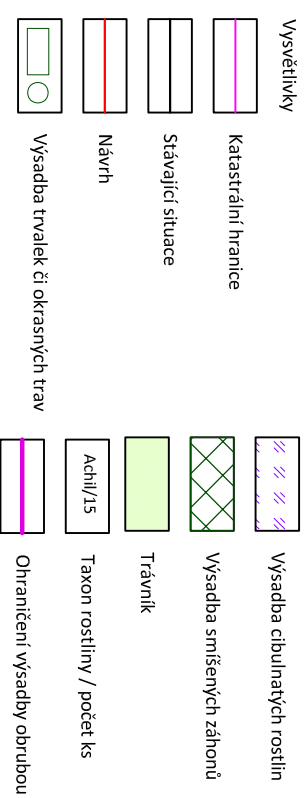
1064/3



Na Babí

1063/7

Zkratka	Taxon	Výška	III.	IV.	V.	VI.	VII.	VIII.	IX.	X.	Spon	Počet ks
EchPW	Echinacea purpurea Primadonna White	70-80									4 ks/m ²	30
Eupa	Euphorbia amygdaloides Purpurea	30-50									6 ks/m ²	48
GerR	Geranium Rozanne	50									7 ks/m ²	14
LavH	Lavandula angustifolia Hidcote	40									po 25 cm, jednořadě	114
Penst	Penstemon digitalis Husker Red	70-100									4 ks/m ²	30
Sedt	Sedum telephium Herbstfreude	40									6 ks/m ²	44
Moli	Molinia caerulea Moorhexe	80									4 ks/m ²	6
Penn	Pennisetum compressum Hameln	80									4 ks/m ²	18
CELKEM TRVALEK A OKRASNÝCH TRAV												
TulA	Tulipa (Darwin) Apeldoorn	50-55									15 ks/m ²	183
TulG	Tulipa (Gregii) Golden Tango	20-25									15 ks/m ²	150
CELKEM CIBUNATÝCH ROSTLIN												45 m ²
CELKEM PLOCHA VÝSADEB												333
CELKEM OHRANIČENÍ VÝSADEB OBRUBOU												37,5hm
zamlčováno drceným štěrkiem												



03

VÝSADBY A ÚDRŽBA KVĚTINOVÝCH ZÁHONŮ V POLICI NAD METUJÍ
PŘED KOSTELEM NANEBEVZETÍ PANNY MARIE - TRVALKOVÉ ZÁHONY 1:150

ING. LENKA HLADÍKOVÁ
ÚNOR 2025



Jiráskova



725/6

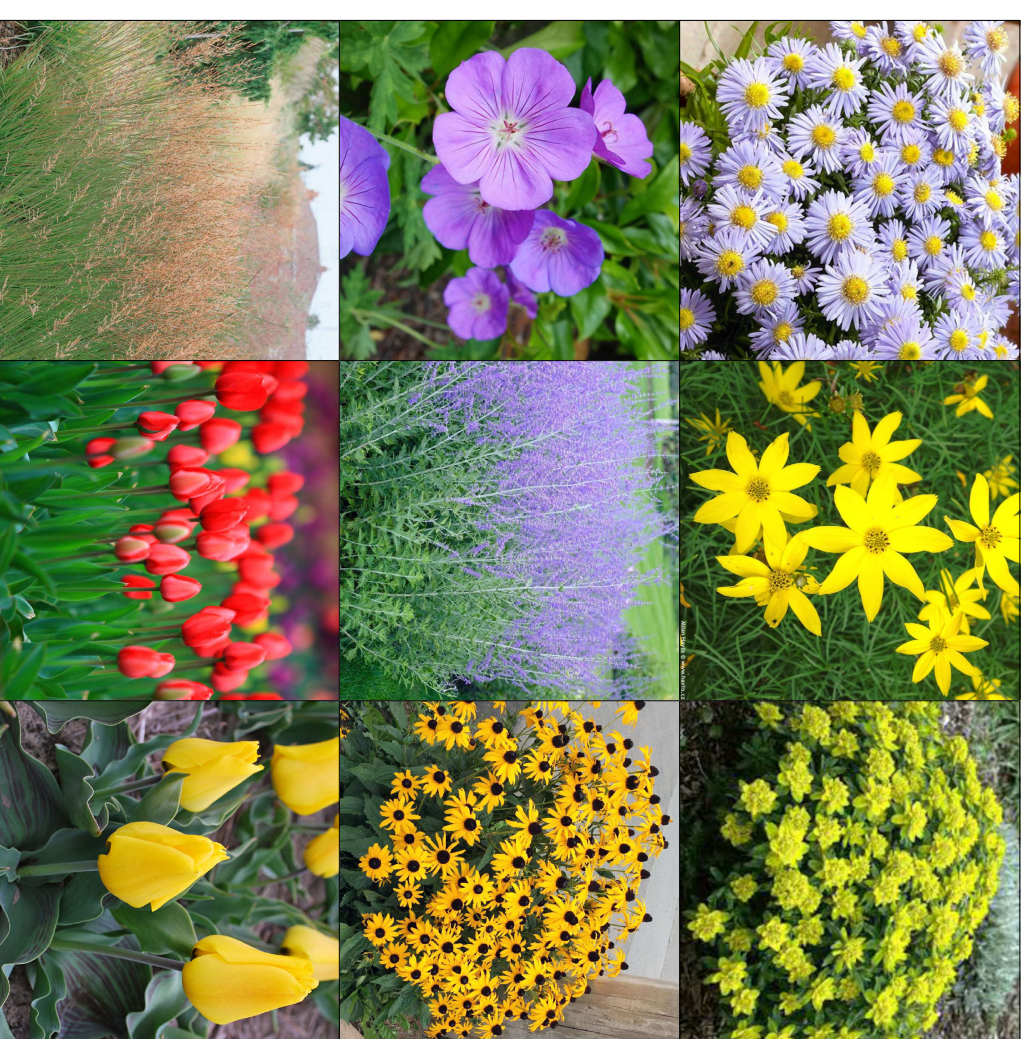


Zkratka	Taxon	Výška	III.	IV.	V.	VI.	VII.	VIII.	IX.	X.	Spon	Počet ks
AstPK	Aster dumosus Professor Anton Kippenberg	30									6 ks/m ²	13
Coreo	Coreopsis verticillata Grandiflora	60-70									9 ks/m ²	6
Eupp	Euphorbia polychroma Bonifire	30-40									6 ks/m ²	17
GerR	Geranium Rozanne	50									7 ks/m ²	16
Perow	Perowskia atriplicifolia Blue Spire	90-100									5 ks/m ²	9
Rudb	Rudbeckia fulgida Goldsturm	80									6 ks/m ²	13
Moli	Molinia caerulea Moorhexe	80									4 ks/m ²	9
CELKEM TRVALEK A OKRASNÝCH TRAV												
TulA	Tulipa (Darwin) Apeldoorn	50-55									15 ks/m ²	56
TulG	Tulipa (Gregii) Golden Tango	20-25									15 ks/m ²	71
CELKEM CIBULNATÝCH ROSTLIN												127
CELKEM PLOCHA VÝSADEB												16m²

zamulčováno drcenou borškou



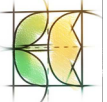
- Vysvětlivky
- Katastrální hranice
- Stávající situace
- Návrh
- Výsadba trvalek či okrasných trav
- Výsadba cibulnatých rostlin
- Výsadba smíšených záhonů
- Trávník
- Achil/15
- Taxon rostliny / počet ks
- Ohraničení výsadby obrubou

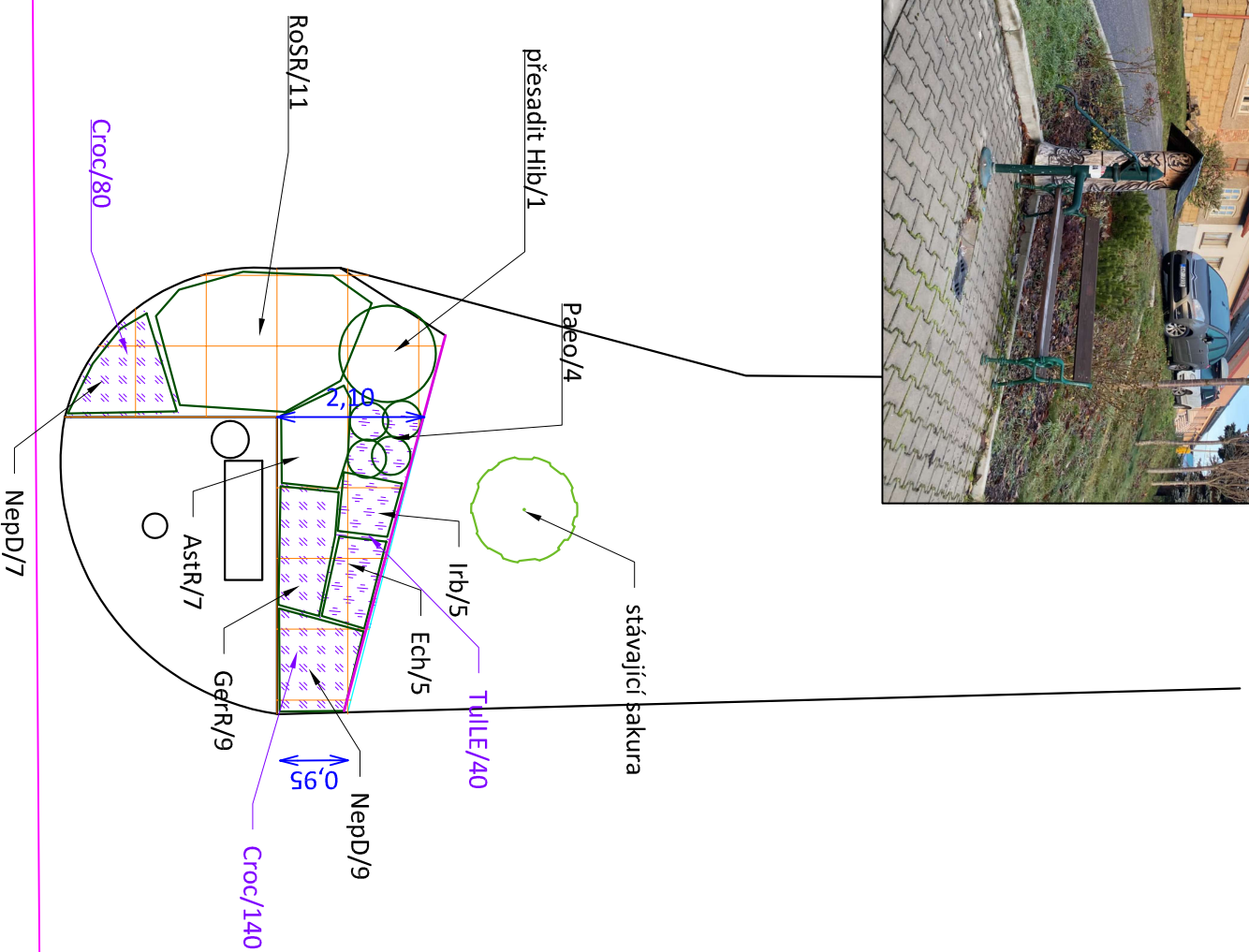


04

VÝSADBY A ÚDRŽBA KVĚTINOVÝCH ZÁHONŮ V POLICI NAD METUJÍ
U DIVADLA V JIRÁSKOVĚ ULICI - TRVALKOVÝ ZÁHON 1:100

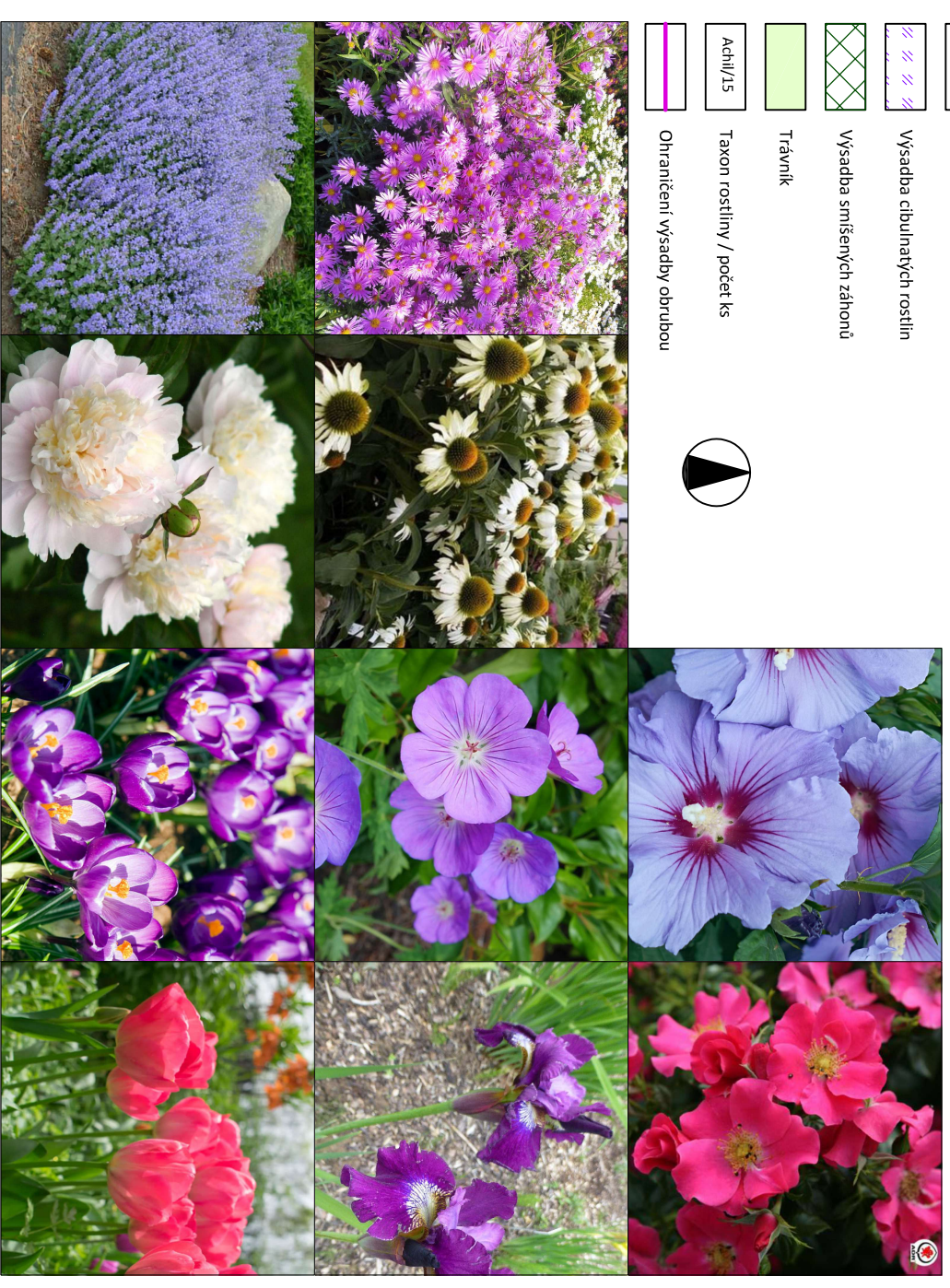
ING. LENKA HLADÍKOVÁ
ÚNOR 2025





Zkratka	Taxon	Výška	III.	IV.	V.	VI.	VII.	VIII.	IX.	X.	Spon	Počet ks
Hib	Hibiscus syriacus - přesadit stávající	150									solitérně	1
RosR	Rosa Stadt Rom										2,5ks/m2	11
	CELKEM KEŘŮ											12
Astr	Aster dumosus Peter Harrison	30									6 ks/m2	7
Ech	Echinacea purpurea Primadonna White	70-80									6 ks/m2	5
GerR	Geranium Rozanne	50									7 ks/m2	9
IrB	Iris barbatum Grosser Wein	60-70									8 ks/m2	5
NepD	Nepeta fassenii Drogmore Blue	60									6 ks/m2	16
Paeo	Paeonia lactiflora Shirley Temple	80									3 ks/m2	4
	CELKEM TRVALEK A OKRASNÝCH TRAV											46
Croc	Crocus Barr's Blue	10-15									50 ks/m2	220
Tulle	Tulipa (Darwin) Lady van Eijk	50									15 ks/m2	40
	CELKEM CIBULNATÝCH ROSTLIN											260
	CELKEM PLOCHA VÝSADEB											16m2
	CELKEM OHRANIČENÍ VÝSADEB OBRUBOU											5,5 bm

- Vysvětlivky
- Katastrální hranice
 - Stávající situace
 - Návrh
 - Výsadba trvalek či okrasných trav
 - Výsadba cibulnatých rostlin
 - Výsadba smíšených záhonů
 - Trávník
 - Taxon rostliny / počet ks
 - Ohraničení výsadby obrubou



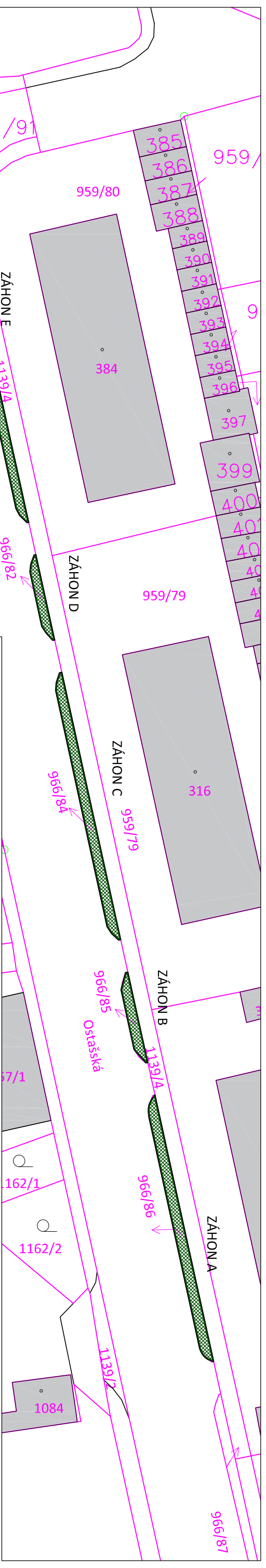
Ke Strážnici

05

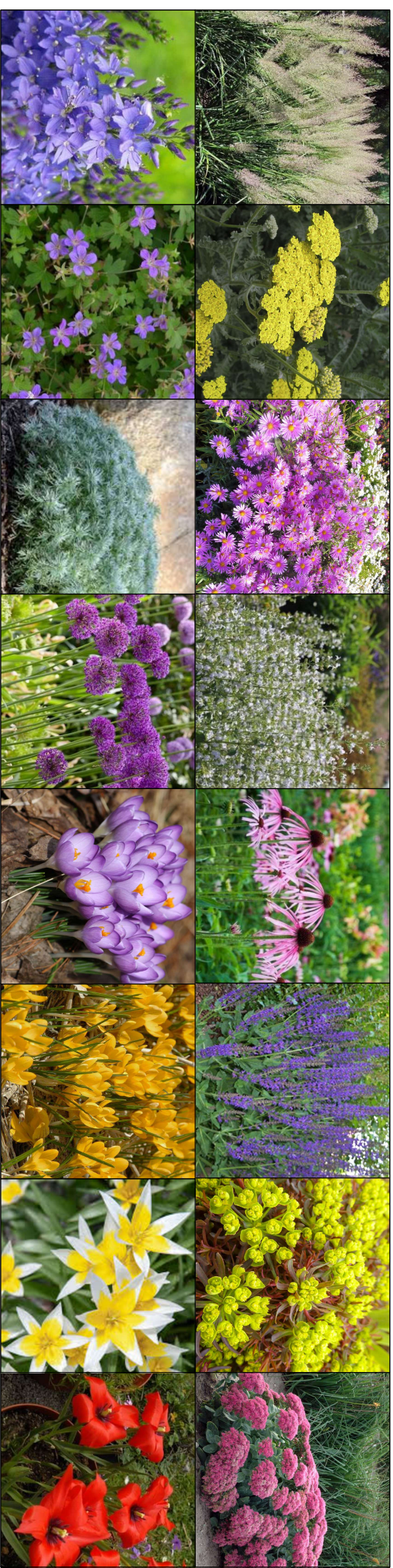
VÝSADBY A ÚDRŽBA KVĚTINOVÝCH ZÁHONŮ V POLICI NAD METUJÍ
MALÝ RYNEK - TRVALKOVÝ ZÁHON 1:100

ING. LENKA HLADÍKOVÁ
ÚNOR 2025

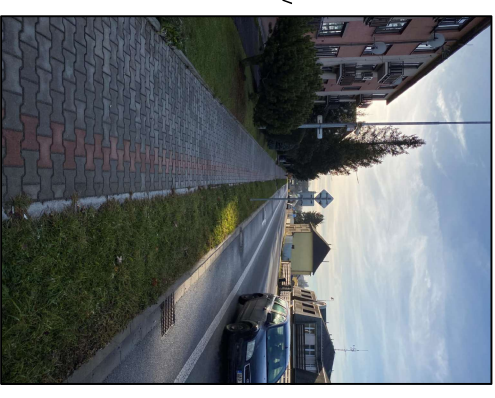


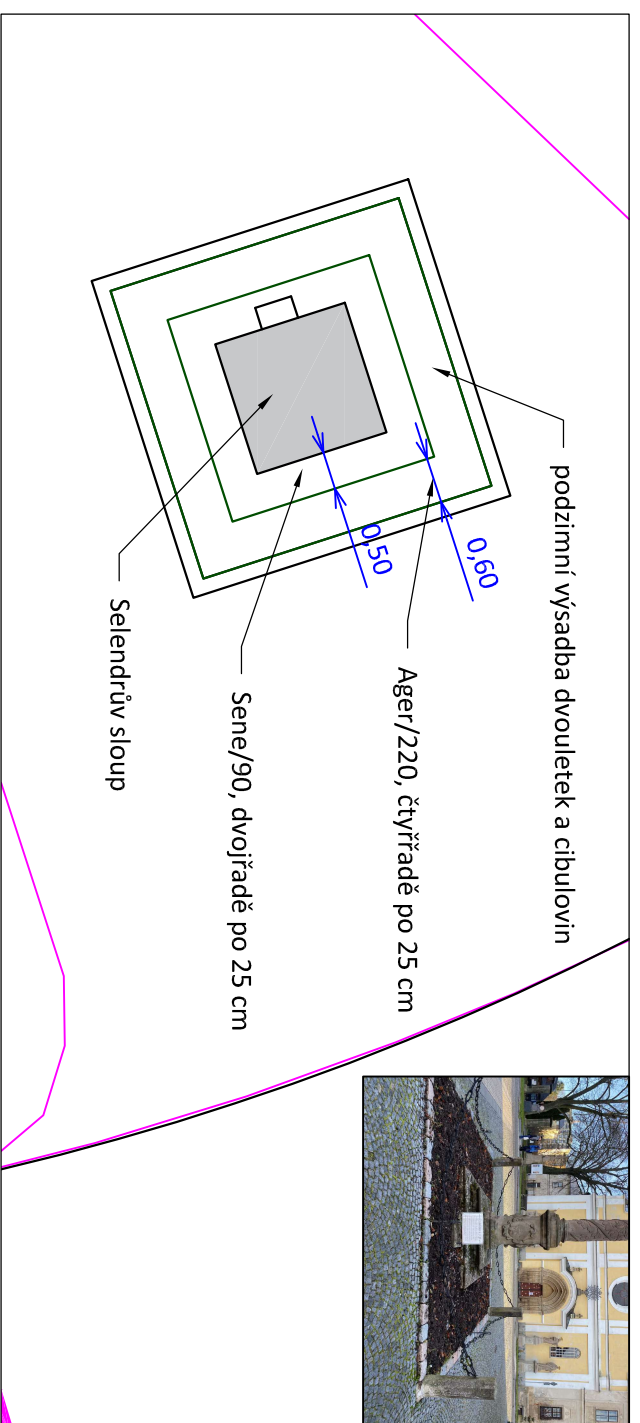
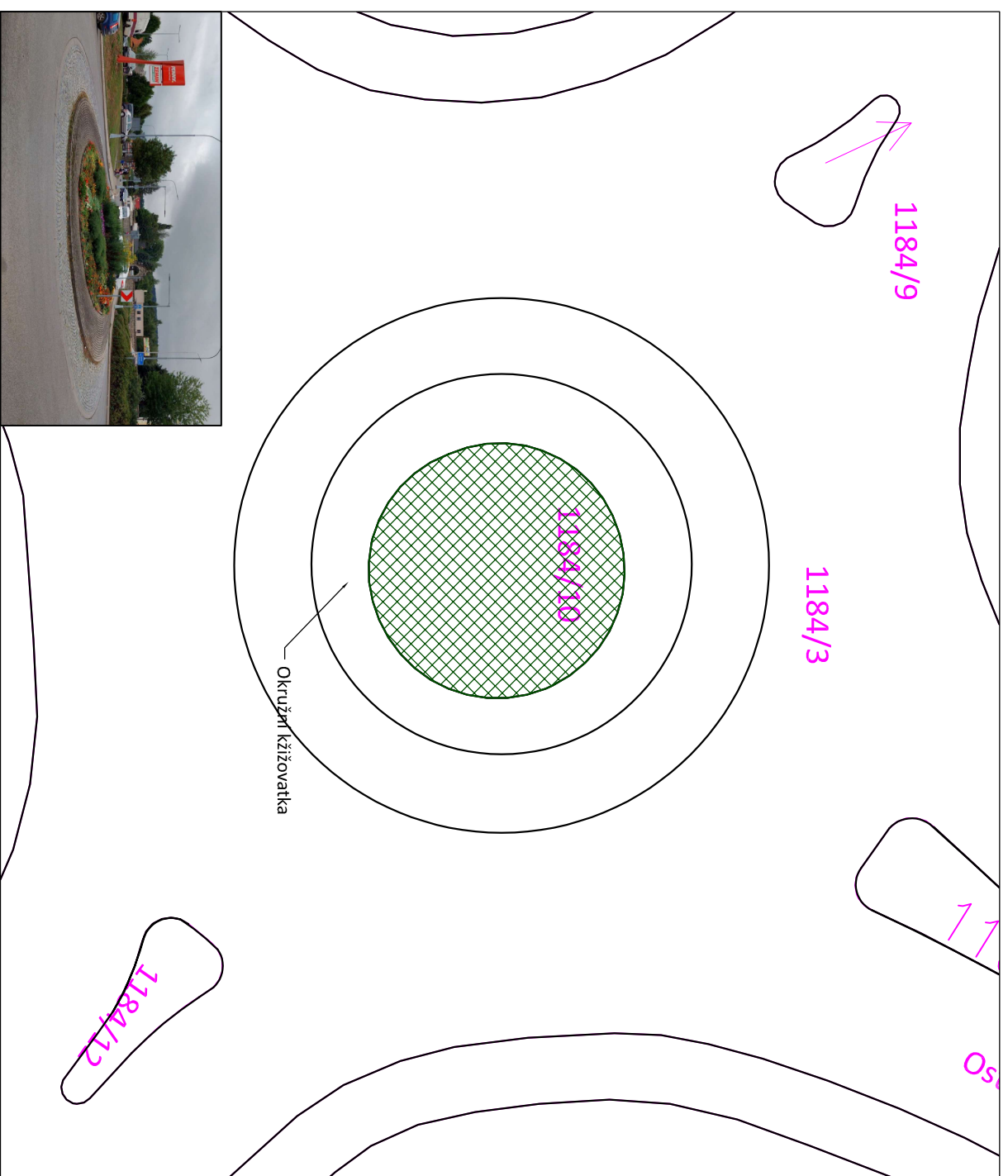


Č.	Taxon	Výška	III.	IV.	V.	VI.	VII.	VIII.	IX.	X.	Spon počet ks/m ²	Záhon A	Záhon B	Záhon C	Záhon D	Záhon E	Záhon F	Počet ks
1	Calamagrostis brachytricha	50-80 cm									0,64	25	7	23	6	26	45	132
2	Achillea dypaeolata Moonshine	50-70									0,9	35	10	32	8	36	63	184
3	Aster dumosus Peter Harrison	35 cm									0,9	35	10	32	8	36	63	184
4	Calamintha nepeta Triumphator	30-50cm									0,9	35	10	32	8	36	63	184
5	Echinacea pallida	80cm									0,9	35	10	32	8	36	63	184
6	Salvia nemorosa Mainacht	50 cm									0,9	35	10	32	8	36	63	184
7	Euphorbia cyparissias Fens Ruby	20-25cm									0,72	28	8	26	7	29	50	148
8	Sedum telephium Herbstfreude	40 cm									0,72	28	8	26	7	29	50	148
9	Veronica teucrium Royal Blue	30 cm									0,72	28	8	26	7	29	50	148
10	Geranium wlassovianum	30-40cm									0,72	28	8	26	6	29	50	147
11	Artemisia schmidtiana Nana	30 cm									0,9	35	10	32	8	36	63	184
CELKEM TRVALEK A OKRASNÝCH TRAV												347	99	319	81	358	623	1827
12	Allium afflatunense Purple Sensation	80 cm										1	39	11	36	9	40	205
13	Crocus tommasianus Barr's Purple	10 cm										7	273	77	252	63	280	1435
14	Crocus chrysanthus Goldilock	10 cm										7	273	77	252	63	280	1435
15	Tulipa tarda	10-15 cm										6	834	66	216	54	240	1830
16	Tulipa linifolia	15 cm										6	834	66	216	54	240	1830
CELKEM CIBULNATÝCH ROSTLIN												2253	297	972	243	1080	1890	6735
CELKEM PLOCHA VÝSADBY												39 m²	11m²	36m²	9m²	40m²	70m²	205m²

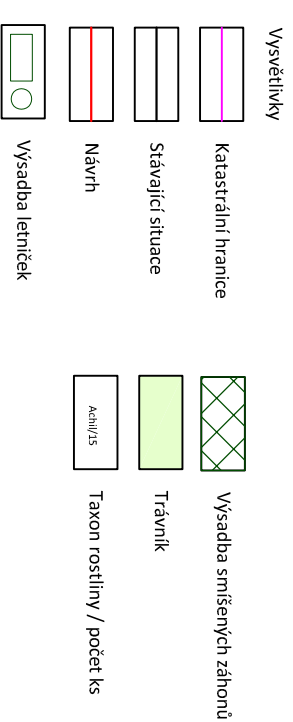


- Vysvětlivky**
- Katastrální hranice
 - Stávající situace
 - Návrh
 - Výsadba trvalek či okrasných trav
 - Výsadba cibulnatých rostlin
 - Výsadba smíšených záhonů
 - Trávník
 - Taxon rostliny / počet ks



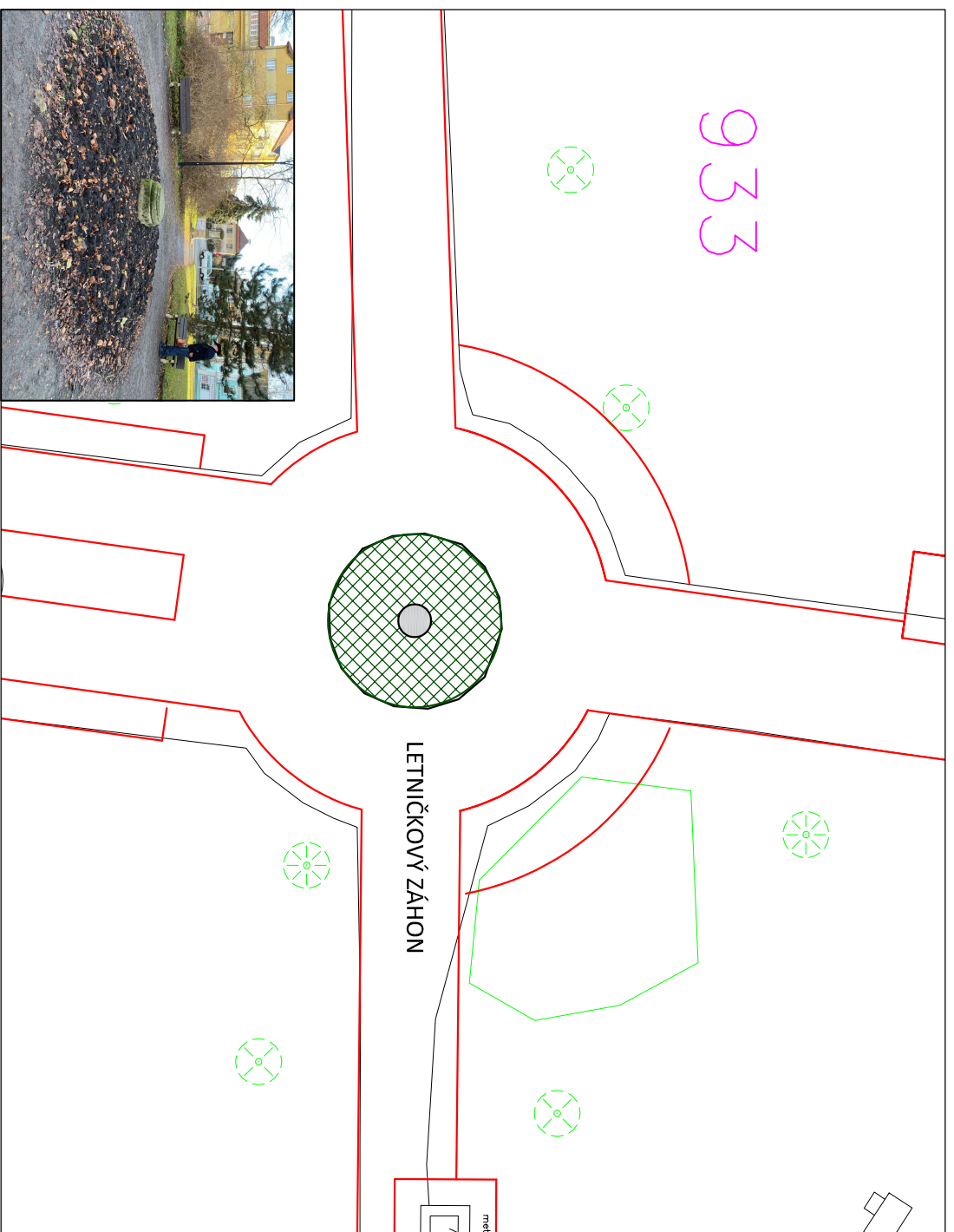


Č.	Taxon	Výška	II.	III.	IV.	V.	VI.	VII.	VIII.	IX.	X.	Spon	Počet ks
1	Ageratum houstonianum Leda	25										2 ks/m2	104
2	Althamanterra brasiliiana Purple Knight	45-60										1 ks/m2	52
3	Cosmos bipinnatus Casanova Pink	30										1 ks/m2	52
4	Dahlia Happy Days Cherry Red	80										1 ks/m2	52
5	Euphorbia hypericifolia Silver Fog	30										2 ks/m2	104
6	Petunia hybrida Limbo GP Red Veined F1	20-30										2 ks/m2	104
7	Petunia hybrida Limbo GP Blue F1	20-30										2 ks/m2	104
8	Salvia farinacea Místo	40										2 ks/m2	104
CELKEM LETNIČKY												572	
CELKEM PLOCHA VÝSADEB												52 m2	

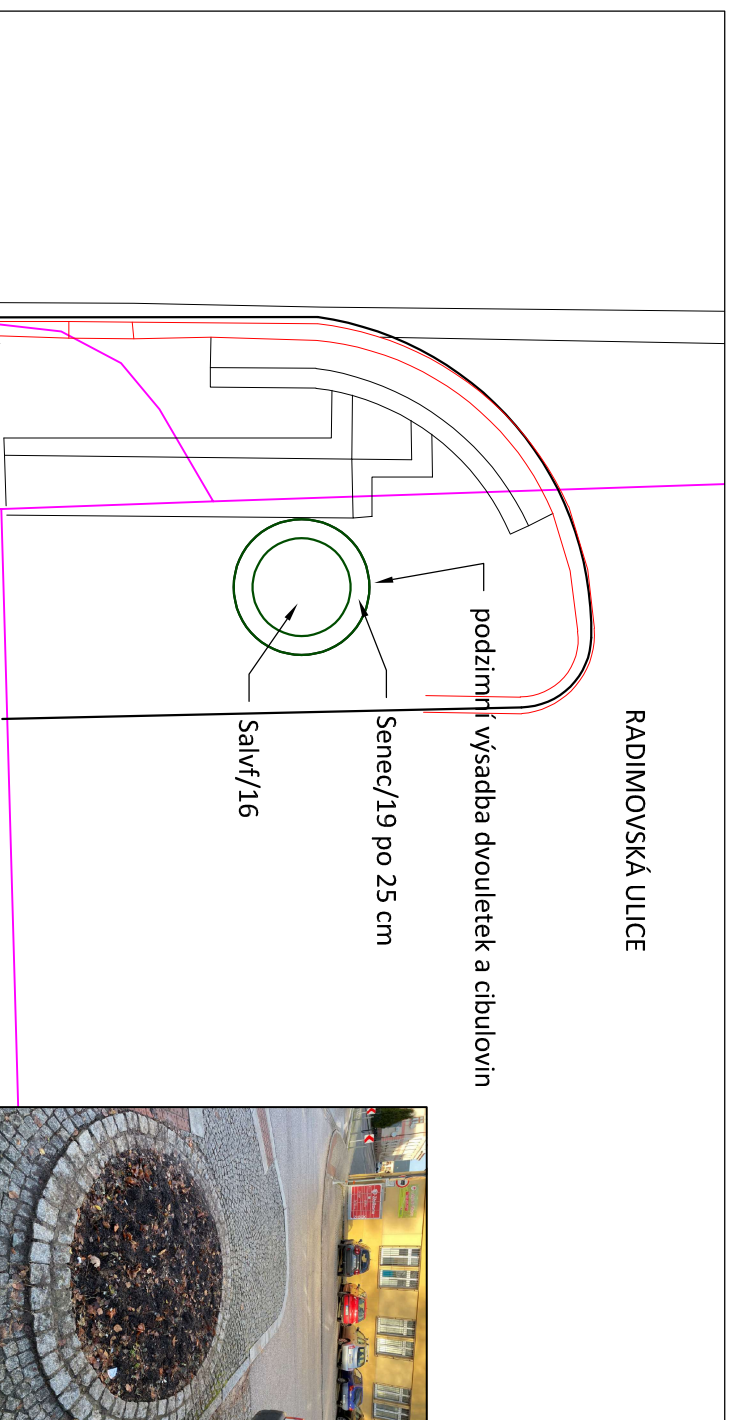


Zkratka	Taxon	Výška	II.	III.	IV.	V.	VI.	VII.	VIII.	IX.	X.	Spon	Počet ks	
Ager	Ageratum houstonianum Ariella Violet	20										po 25cm, čtyřřadě	220	
Sene	Senecio Silverdust	30										po 20cm dvořřadě	90	
CELKEM LETNIČKY														310
Vio	Viola cornuta Floral Power Mixture F1	15-20										20ks/m2	320	
TulG	Tulipa (Gregii) Golden Tango	20-25										20 ks/m2	320	
CELKEM DVOULETKY														320
CELKEM CIBULINATÉ ROSTLINY														320
CELKEM PLOCHA VÝSADEB														12,8m2





933



Č.	Taxon	Výška	II.	III.	IV.	V.	VI.	VII.	VIII.	IX.	X.	Spon	Počet ks
1	Ageratum houstonianum Leda	25										2 ks/m ²	42
2	Althema thera brasiliana Purple Knight	45-60										1 ks/m ²	21
3	Cosmos bipinnatus Casanova Pink	30										1 ks/m ²	21
4	Dahlia Happy Days Cherry Red	80										1 ks/m ²	21
5	Euphorbia hypericifolia Silver Fog	30										2 ks/m ²	42
6	Petunia hybrida Limbo GP Red Veined F1	20-30										2 ks/m ²	42
7	Petunia hybrida Limbo GP Blue F1	20-30										2 ks/m ²	42
8	Salvia farinacea Mistry	40										2 ks/m ²	42
CELKEM LETNIČKY												231	
CELKEM PLOCHA VÝSADEB												21 m²	



- Vysvětlivky
- Katastrální hranice
- Stávající situace
- Návrh
- Vysadba letniček
- Vysadba smíšených záhonů
- Trávník
- Achilj/15
- Taxon rostliny / počet ks



Zkratka	Taxon	Výška	II.	III.	IV.	V.	VI.	VII.	VIII.	IX.	X.	Spon	Počet ks
Salvf	Salvia farinacea Mistry	60										12 ks/m ²	16
Senec	Senecio Silverdust	30										po 20cm jednořadě	19
CELKEM LETNIČKY													
Vio	Viola cornuta Floral Power Mixture F1	15-20										20ks/m ²	50
TulG	Tulipa (Gregii) Golden Tango	20-25										20 ks/m ²	50
CELKEM DVOULETKY													
CELKEM CIBULINATE ROSTLINY													
CELKEM PLOCHA VÝSADEB													
													2,5m²

